

LIBERECKÁ
ŠKOLA
LSE FOTOGRAFIE

KOMPOZICE VE FOTOGRAFII

Šimon Pikous a Jakub Hlíza

Kompozice ve fotografii

Šimon Pikous a Jakub Hlíza

neprodejné

Fotografie: Šimon Pikous, Roman Machek, Libor Sakmary,
archiv LŠF Liberec, s. r. o.

Vydala: LŠF Liberec, s. r. o.

www.lsf-liberec.cz | info@lsf-liberec.cz | tel.: 724 048 595

Tisk: Tiskárna Macek–Kusala

U Rybníka 11, Jablonec nad Nisou

www.tiskem.cz

info@tiskem.cz | tel: +420 483 100 382



www.tiskem.cz

© LŠF Liberec, s. r. o. | Všechna práva vyhrazena | Žádná část této publikace nesmí být kopírována a rozmnožována za účelem rozšiřování v jakékoli formě či jakýmkoli způsobem bez písemného souhlasu vydavatele.

Akce je podpořena Fondem pro podporu
a rozvoj vzdělávání statutárního města Liberec



Motto: Vidím-li hezkou květinu a vyfotografuji ji, pak mně vznikne hezká fotografie hezké kytky. A to je zatraceně málo!

„Člověk nemůže počítat s tím, že se požene k něčemu, co vidí poprvé, stiskne spoušť a odejde s mistrovským dílem. Je třeba znát všechny možné úhly záběru, všechny nálady... pakliže chcete dosáhnout něčeho jiného než jen poškrábat povrch.“

J. Sudek

Obsah

Úvod	5
Čtení fotografie	6
Zlatý řez	12
Kompozice na střed	20
Princip hlavní významové role (bodu)	24
Skladební principy	30
Hloubka ostrosti	42
Barvy a jejich vnímání	46
Obrazová část	56
Proč si vybrat kurz právě u nás?	78

Úvod

Kompozice se využívá v mnoha uměleckých odvětvích, v hudbě, architektuře, malířství, ... Zvláště malíři jí věnují velkou pozornost. Protože by chtěli, aby divák pochopil jejich umělecký záměr, myšlenky, pocity a nálady.

Kompozice by se dala charakterizovat jako pravidla či doporučení pro uspořádání jednotlivých skladebných prvků na obrazu či fotografii. Zabývá se různými skladebními principy, jako je princip hlavní významové role, rytmu, kontrastu, také třetinovým dělením, zlatým řezem atd. Jednoduše řečeno, **kompozice je takové uspořádání jednotlivých prvků v obraze, kdy celek působí vyváženě a lidem se prostě a jednoduše líbí.**

Na druhou stranu se nenechme ukonejšit pocitem, že pokud skladbu obrazu již známe, máme dobré fotografie jisté. Veškeré poučky můžeme porušit, a tím dosáhnout působivého a neopakovatelného snímku. K tomu, abychom mohli něco porušit, rozbořit, musíme ale nejprve vědět co, jak a proč se staví (komponuje) a jak spolu věci souvisí.

Čtení fotografie

Fotografie má velkou nevýhodu proti jinému umění, například plastice v tom, že jí chybí třetí rozměr. Má ale obrovskou přednost. Umí vyprávět. Přistupujme k ní jako k literatuře a stejně jako u psaného textu se před námi odvíjí příběh. Na fotografii, ať chceme nebo ne, se začneme dívat v levém horním rohu a po „řádících“ pokračujeme zleva doprava až pravému dolnímu okraji. Právě tento princip si dobře zapamatujeme. Je pro nás důležitý a odvozujeme od něj veškerá kompoziční pravidla.

Pravidlo třetin

Pro všechny následující případy vycházejme z klasického dělení formátu. Formát definujeme poměrem 2 : 3 (lhostejno jestli na výšku nebo šířku), ve všech následujících příkladech pro pořádek na šířku.

Obr. 1

Na obrázku 1 vidíme klasické rozdělení na tři horizontální třetiny.

1. třetina (1. plán) neboli **popředí**, je ta, která nám děj uvádí.
2. třetina (2. plán) je **hlavní děj**. Zde umístíme to, oč nám jde.
3. třetina (3. plán) neboli **pozadí** nám děj dotváří, dovypráví.



Podívejme se na následující obrázky rozdělené na třetiny a popišme si je.



Obr. 2

Na zalesněném kopci
(1. plán) stojí pěkný
hrad (2. plán). Byl
krásný letní den
(3. plán)



Obr. 3

Na konci lesa
(1. plán) je kopec,
na kterém stojí kostel
(2. plán). Byl krásný
letní den (3. plán)

Práce s horizontem

Protože už známe třetinové dělení, tak víme, že při práci s horizontem platí jedno jasné pravidlo: Fotografie by nikdy neměla obsahovat dva stejné podíly. Jinými slovy, nikdy bychom neměli fotografii dělit přesně na polovinu. Nemusíme striktně dodržovat třetinové dělení a můžeme dvě třetiny sloučit, čímž na ně dáme důraz a zbylou část necháme pro dokreslení.

Obr. 4

Nevhodný záběr porušující pravidlo třetin. Horizont rozděluje fotografii na dvě téměř stejné poloviny (obloha a země).



Zaujal nás západ slunce s mraky? Slučme 2. a 3. plán a popředí ponechme. V tomto případě skály nejsou tak důležité a jen v náznacích vystupují z lesa.



Obr. 5

Sloučením 2. a 3. plán a ponecháním popředí vznikla zajímavá fotografie západu slunce.

Baví nás sníh s lyžařskou stopou? Sloučíme 1. a 2. plán, pozadí zůstává, není tak důležité. Tím jsme docílili toho, že sníh vnímáme jako důležitý děj.



Obr. 6

Sloučením 1. a 2. plánu a ponecháním pozadí dáváme důraz na zasněženou louku s lyžařskou stopou. Sníh zabírá velkou plochu, stopa vede k nám a snímek působí romanticky.

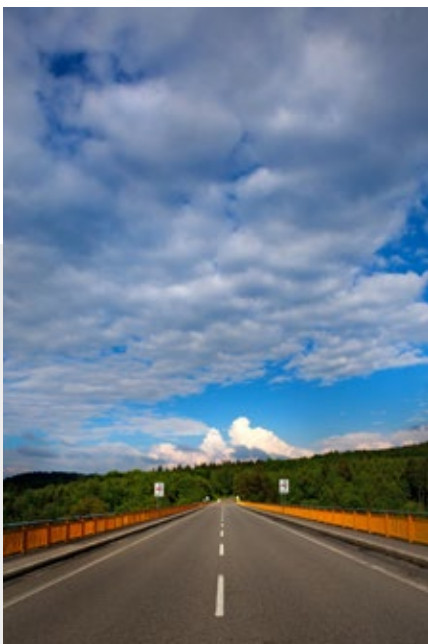
Stejný princip je použit na fotografiích silnice. Jednou je kladen důraz na asfalt, podruhé na oblohu. Fotografováno je ze stejného místa. Při pořízení druhé fotografie je pouze fotoaparát otočen na výšku. Všimněte si, jak rozdílně tyto záběry působí.

Obr. 7

Sloučením 1. a 2. plánu a ponecháním pozadí klademe důraz na silnici ubíhající do dále.

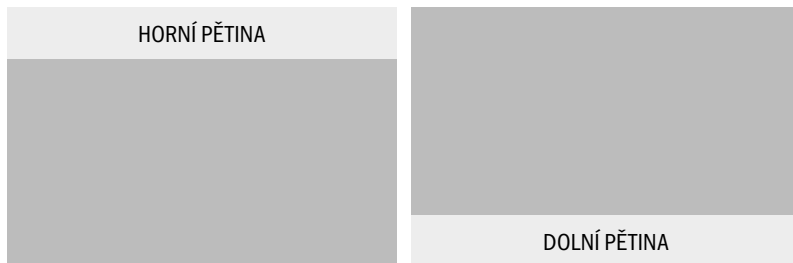
**Obr. 8**

Sloučením 2. a 3. plánu a ponecháním popředí klademe důraz na oblohu s nádherně vykreslenými mraky, silnice pro nás není důležitá.



Pětinová kompozice

Alternativou třetinové kompozice je pětinová kompozice. Obraz rozdělíme na pětiny a té nejméně významné části přidělíme horní nebo dolní část. Pokud máme nezajímavé nebe a chceme nechat vyniknout krásnou krajinu, umístíme nebe jenom do horní pětiny. Naopak, pokud nás zaujali beránci na obloze, dáme nudné krajině prostor pouze v dolní pětině fotografie.



Obr. 9
Schéma pětinové kompozice



Obr. 10
Pětinová kompozice v praxi. Na fotografii jsme nechali vyniknout nebe s oblaky. Fotografie působí vzdušně, se zajímavým kontrastem pasoucích se koní.

Zlatý řez

Pokud chceme komponovat tak, aby fotografie jako celek působila vyváženě a přirozeně, použijeme metodu zlatého řezu. Zlatý řez je vnímán jako ideální proporce.

Slavný hvězdář a matematik Johannes Kepler jednou řekl: „*Geometrie má dva poklady: Pythagorovu větu a zlatý řez. První má cenu zlata, druhý připomíná spíše drahocenný kámen.*“

Dříve byl zlatý řez považován za stejně důležitý, jako je Pythagorova věta. Vzniklo o něm mnoho pouček, které popisovaly, jak sestrojít nejkrásnější trojúhelník, krásný půdorys budovy, tělo o úžasných proporcích. Říkalo se, že bez vědomého nebo podvědomého užití zlatého řezu v jeho rozvržení a kompozici nemůže vzniknout dobrý obraz. Obrazy a sochy dávných mistrů, to vše se dá rozebrat pomocí zlatého řezu. Je vlastně takovým vesmírným zákonem. Velmi zjednodušeně se matematicky dá říct, že zlatý řez je takové rozdělení, kdy menší část ku větší části je ve stejném poměru jako větší část ku celku.

Obr. 11

Zlatým řezem rozdělená úsečka. Poměr části A ku B je stejný jako poměr celé přímky (A + B) ku části A.



$$\frac{A}{B} = \frac{A+B}{A}$$

Pro naše účely se spokojíme s vertikálním třetinovým dělením. Můžeme říct, že zlatý řez je pomyslná čára, která dělí fotografii tak, aby působila na lidské oko co nejestetičtěji. Hlavní objekty na fotografii by měly být vždy umístěny v průsečíku třetin fotografie.



Obr. 12
Fotografie agentury Reuters (autor Yuriy Kirnichny) z Nejvyšší Rady Ukrajiny (parlament). Druhá podobná po ořezu podle Fibonacciho spirály, což je zlatý řez vyskytující se v přírodě (hlemýžďí ulity).



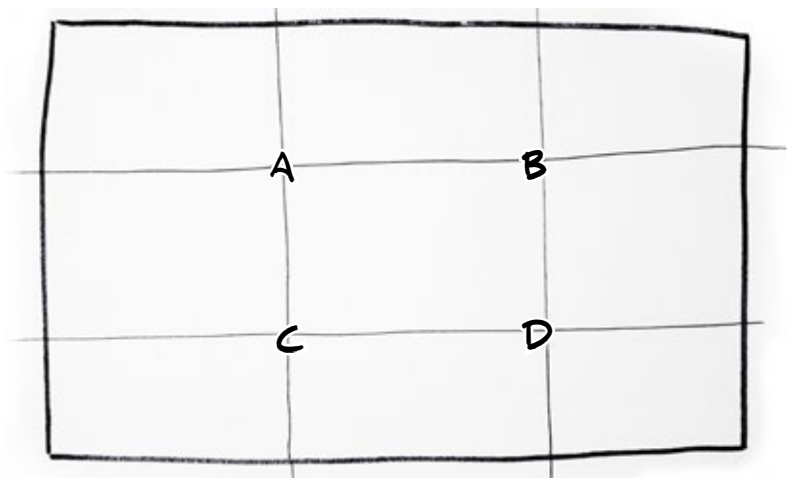
Obr. 13
Výsledkem je téměř renesanční obraz. Ukázka mistrovské profesionální práce.

Konstrukce zlatého řezu (body A, B, C, D)

Vycházíme z pravidla třetin a ty vertikálně rozdělíme na další třetiny. V průsečících nám vzniknou tzv. „zlaté body“ (A, B, C, D). Všechny se dají využít a mají své poslání.

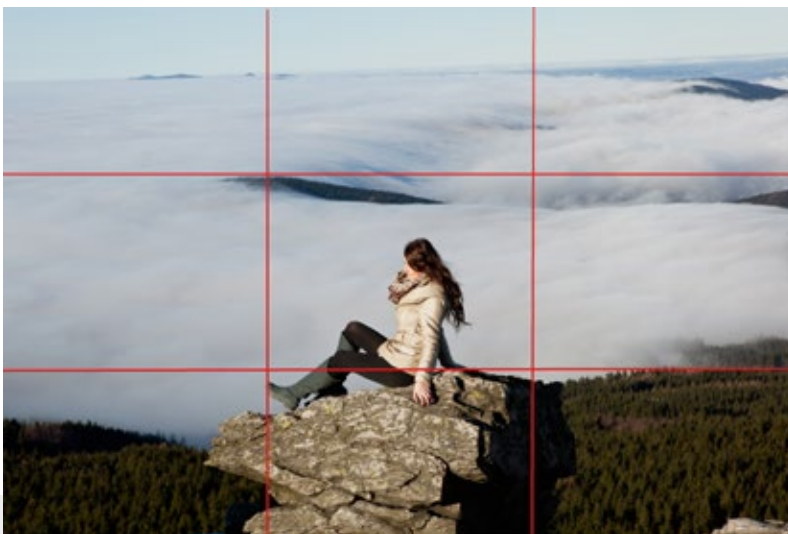
Obr. 14

Fotografie rozdělená na třetiny, v průsečících máme zlaté body.



Obr. 15

Na fotografii komponované na střed je dívka sedící na skále kdesi nad inverzí. Tuto fotografii použijeme pro další výklad vnímání posunu hlavního objektu (dívky) v rámci třetinového dělení fotografie.



Podívejme se na zlaté body podrobněji. Pro výklad použijeme fotografii z Obr. 15, kterou budeme „řezat“ tak, aby rozdíly ve vnímání byly nejlépe patrný (z didaktických důvodů je někdy i stranově převrácena). Nyní hlavní bod fotografie, dívku, budeme přesouvat do třetin (bodů) fotografie.

Bod D

Jak jsme si již řekli, čtení fotografie probíhá úplně stejně jako čtení knih, tedy zleva doprava a zakončujeme vpravo dole. Objekt, který bude v tomto bodě, se stane bodem hlavním. Divákovo oko se na něm zastaví nejdéle a celkově nejvíc zaujme. Pokud komponujeme hlavní objekt právě na spodní průsečík třetin, nemělo by se stát, že se fotka nebude líbit. Získáme klasickou fotku s ukončeným dějem a důrazem na hlavní bod.

Bod A

V bodě A je největší děj a očekávání. Nějaký přicházející děj, situace. Co se asi stane?

Bod B

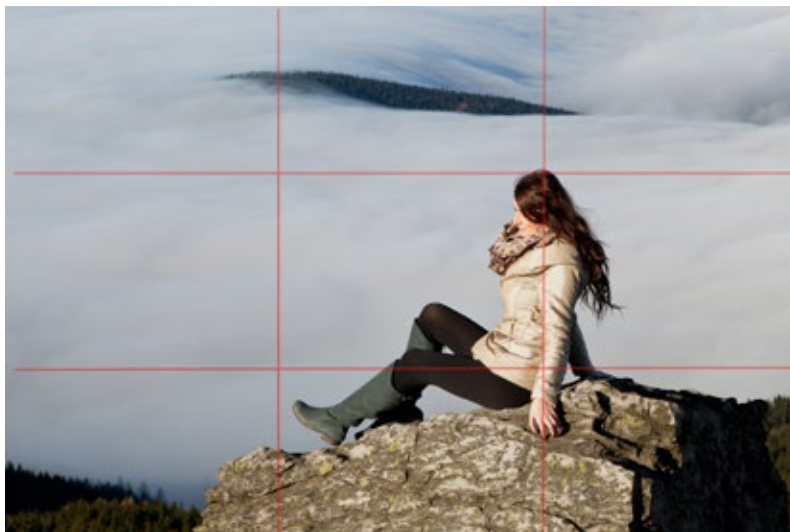
Bod B ukazuje cestu, směr, budoucnost, východisko, ... Také něco co se nám vzdaluje a k čemu tak trochu vzhlížíme.

Bod C

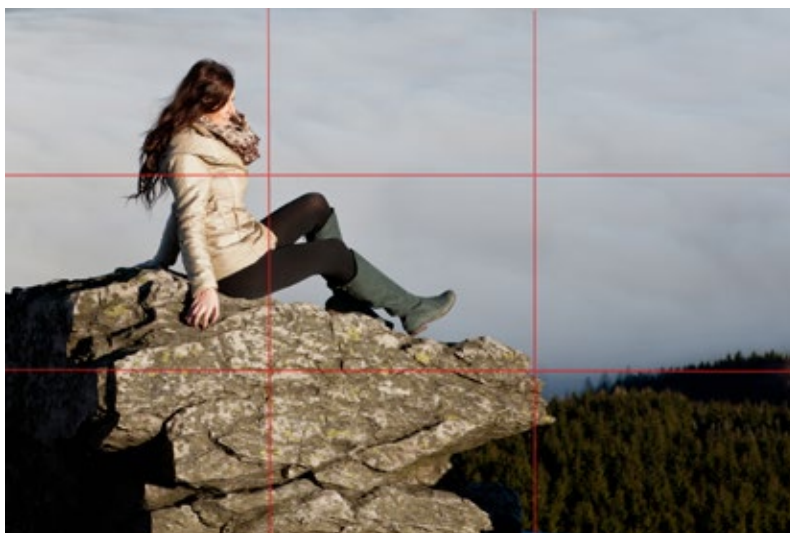
Zatím co bod B může naznačovat klid, bod C může vyvolat napětí, rozrušení. Tento průsečík je akompoziční, rušivý, prostě nám nějak vypadává...

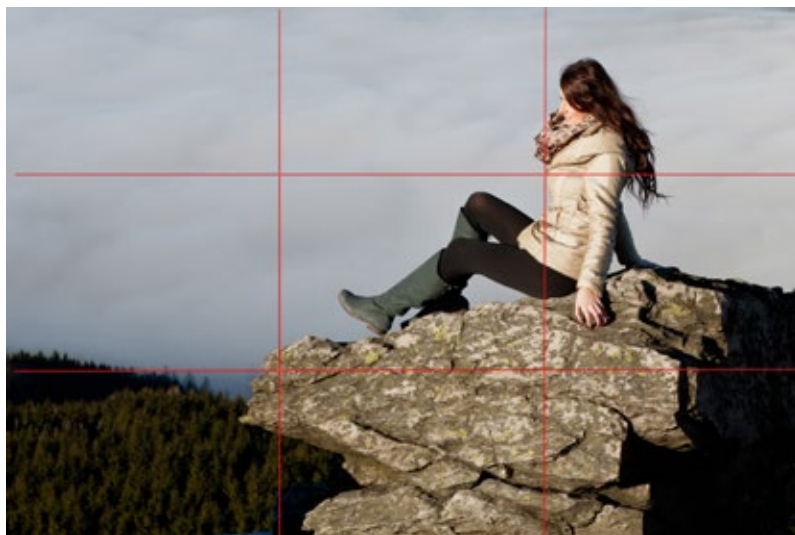
Obr. 16**Bod D** čteme:

V podzimní náladě na kameni sedí krásná dívka. Tečka

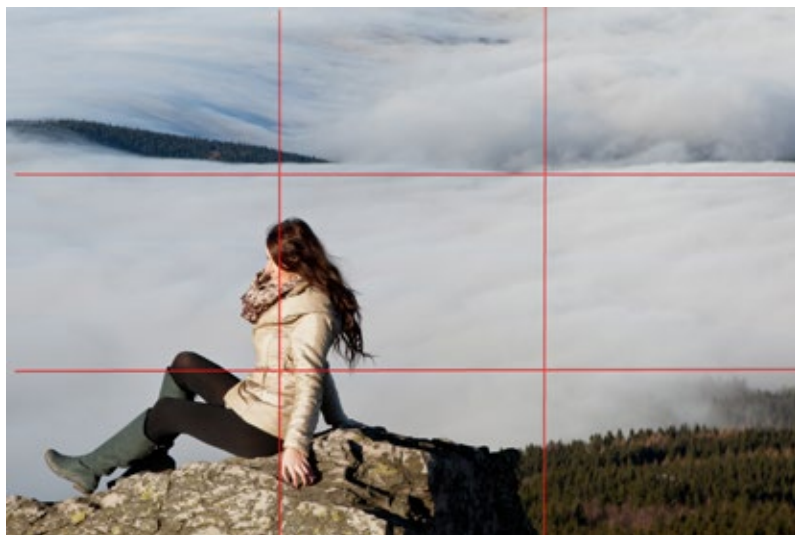
**Obr. 17****Bod A**

Dívka se rozhlíží ze skály, kam se asi dívá a co ji čeká?



**Obr. 18****Bod B**

Důkaz optického klamu při použití bodu B. Sedí dívka nade mnou? Stál fotograf lehce pod dívkou nebo ji snímal z nadhledu? Správná odpověď je z nadhledu, protože se jedná o výřez z Obr. 15. A tam nikdo nepochybuje, že fotograf stojí výš než model.

**Obr. 19****Bod C**

Dívka z kamene slézává, ale proč?

Podívejme se ještě na další fotografie. Porovnejme fotografie z motocyklového závodu – na které z nich očekáváme jak to dopadne a kam jedou a na které je vše jasné?

Obr. 20

Bod A

Jak to se závodníky dopadne? Kdo bude první?

**Obr. 21**

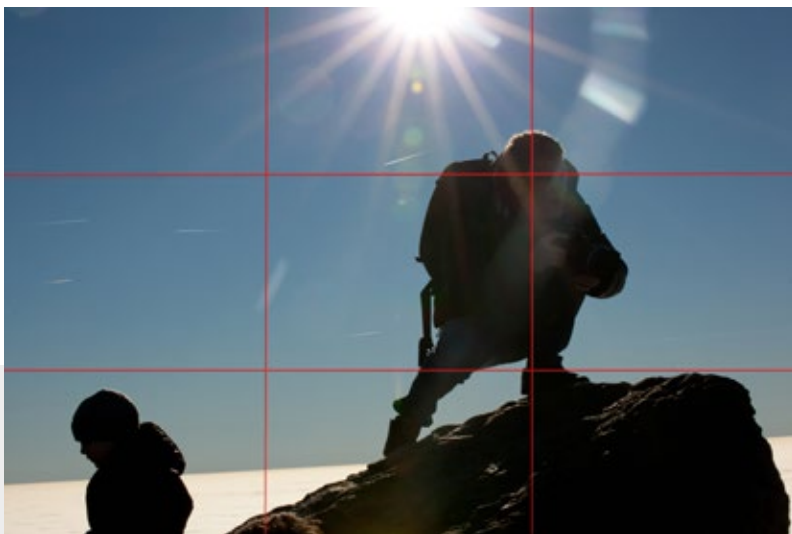
Bod D

Na této fotografii už vidíme kdo si jede pro zlatou medaili.





Obr. 22
Bod C
Obrázek je tajemný,
napínavý



Obr. 23
Bod D
Poklidný obrázek
fotografa

Kompozice na střed

Možná si teď na základě teorie zlatého řezu a komponování do průsečíku třetin říkáte, že kompozice na střed se tedy vylučuje. Není to však úplně pravda. Kompozice na střed se dá akceptovat v případech, kdy pravidla třetin selžou. Nebo si to hlavní motiv vyžaduje.

Kdy tedy komponovat na střed?

- ▶ Jedná se o důraz na hlavní motiv.
- ▶ Děj je klidný vyrovnaný.
- ▶ Zdůrazňujeme symetričnost obrazu.
- ▶ Zdůrazňujeme mohutnost, tvar, například strom v krajině.
- ▶ Kombinace s rytmem a podobně.

Malou pomůckou může být to, že vedeme-li pomyslným středem osu, měla by se pravá strana podobat levé.

Obr. 24

Důraz na linii, kašnu a letohrádek (hlavní motiv)





Obr. 25
Klidný a vyrovnaný děj



Obr. 26
Zdůraznění
symetričnosti

Podívejme se ještě jednou na Obr. 15 s dívkou na skále. Levá i prvá strana si jsou podobné, hory a inverze celkově působí vyrovnaně a klidně.

Špatné použití fotografie na střed je typické v „amatérském výstřelu“. Většinou tomuto záběru předchází věta: „Hele, vyfoť mě!“. Autor snímku zamíří fotoaparát a zcela bezmyšlenkově cvakne. Nepřemýšlí, že většina lidí je spíš vyšší než širší a tudíž musí otočit aparát na výšku (Obr. 28) a hledáček posunout lehce doprava, ne na střed, abychom neochudili dívku o její dlouhé vlasy (Obr. 29).

Obr. 27

Špatná kompozice na střed.

Styl „Hele, vyfoť mě!“.



**Obr. 28**

Většina lidí je spíš vyšších než širších a tudíž musíme otočit aparát na výšku...

**Obr. 29**

... a hledáček posunout lehce doprava, abychom neochudili dívku o její krásné dlouhé vlasy.

Princip hlavní významové role (bodu)

Princip hlavního významového bodu (role) patří mezi základní a zároveň nejvíce důležitý skladební princip v kompozici. Jedná se o uspořádání prvků na fotografii. Každý prvek má na fotografii určitou úlohu a význam. Fotografovi by se nemělo stát, aby na záběru našel něco, co by tam vůbec nemělo být. Je to jako u malování. Malíř nanáší na prázdné plátno jen to, co vidí a je si plně vědom toho, jaký to má na obrazu význam, jakou roli ten či onen prvek bude hrát. U fotografie je to stejné. Pokud fotografujeme, měli bychom si důkladně promyslet co chceme vyfotit a jak to umístíme do záběru, aby výsledek měl jasný smysl a byl pro diváka srozumitelný. Například u reportážních snímků z historické bitvy bychom neměli zapomenout na to, aby dotyčným vojákům nechyběly zbraně, případně výstroj a stany. Musíme si tedy uvědomit, co je hlavním bodem obrazu, nebo lépe co má hlavní roli v obrazu a tomu dát přiměřený důraz použitím všech možností kompozičních principů (zlatý řez, rytmus, barva, ...)



Obr. 30

Na záběrech vojáků
nesmí chybět zbraně,
stany, ...



Obr. 31

Stejně tak fotogra-
fický výlet na výstavu
prehistorický zvířat
musí zahrnovat foto-
grafy, zvířata, další
návštěvníky, ...

Obrazové prvky, které nesou význam, nazýváme prvky nosné. Mezi prvky nosné patří jak prvky **hlavní** (dominantní), tak i prvky **vedlejší** (podpůrné). Mezi nežádoucí prvky patří prvky **rušivé** či **zmatečné**.

Hlavní prvek (nosný) by měl dát jasně najevo účel nebo záměr fotografa. Co chtěl fotograf vyfotografovat a proč. Kdybychom si na snímku onen hlavní prvek odmysleli, fotka ztratí význam.

Obr. 32

Gondola v Benátkách
Bez ní by byl obrázek
„prázdný“.



Vedlejší prvek (podpůrný) by měl úzce souviset s prvkem hlavním a doplňovat ho. Podpůrné prvky umožňují lepší soustředěnost diváka na hlavní motiv.



Obr. 33

Hlavní prvek (sokol) + vedlejší prvek (fotograf) = fotografie z workshopu „fotíme ptáky“.



Obr. 34

Vedlejší prvek (kořen) vyvolává dojem fotografování v přírodě

Rušivé prvky jsou takové prvky, které narušují divákovu pozornost, avšak nemění základní smysl snímku. Rušivým prvkem může být prakticky cokoliv, čeho si fotograf „nevšiml“. Ať už předmět, který na snímku neměl být nebo barevně výrazný objekt, který na sebe strhává pozornost.

Obr. 35

Barevně výrazné plakáty a záchranář strhávají všechnu pozornost.



Obr. 36

Klasický předmět, který fotograf přehlédl – sloup z hlavy.



Zmatečné prvky jsou takové prvky, které zcela převracejí smysl snímku a původní záměr fotografa. Představme si, jak se budeme dívat na maminku plačící štěstím na svatbě své dcery, která stojí před kostelem. Fotograf má v hledáčku jenom obličej ženy a nevšimne si v pozadí stojícího hrobu...

Hlavní prvky zdůrazníme (důležité objekty by měly být vždy ostré) a vedlejší prvky použijeme k tomu, abychom divákovi pomohli v orientaci. Mezi hlavním a vedlejším prvkem musí být jasná souvislost. Na obrázku se sokolem je vedlejším bodem fotograf (Obr. 33). Byť je barevnější a mohutnější a nikdo nepochybuje, že autor fotografoval ptáka, fotografii čteme v kontextu tak, že záběr byl pořízen na fotografickém workshopu. K takovému záběru jsme došli použitím malé hloubky ostroty (pták je ostrý, má hlavní roli a pozadí je neostré).

Pokud se nám do snímku někdo připlete nebo se a na fotografii objeví rušivé prvky, nemá cenu tuto fotografii uchovávat a raději uděláme novou a lepší.

Vyplácí se okolo motivu „chodit“ hledat zajímavý úhel záběru, vnímat popředí a pozadí snímku než zbrkle „cvakat“ s uspokojením, že to pak v počítači opravím.

Skladební principy

Skladební princip nám říká z čeho a jak se fotografie skládá. Za všechny jmenujme symetrii, rytmus, kontrast, proporce a barvy. Všechny tyto prvky jsou pro fotografii důležité. Správný fotograf by si je měl umět všechny ohlídat.

Symetrie

Symetrie vychází ze středové kompozice (ale nejenom z ní). Jedná se o pravidelné rozmístění prvků kolem středu nebo kolem nějaké osy. Prvky jsou podobné z hlediska tvaru, velikosti i barvy. Využíváme ji v situaci, kdy chceme mít snímek vyvolávající vyváženost, rovnováhu a klid. Některý záběr se může stát až grafickým obrazem.

Obr. 37
Symetrie v praxi...



Rytmus

Rytmus je v podstatě taková symetrie „do strany“. V každém případě se jedná o opakování, vrstvení, střídání stejných nebo podobných prvků, linií, struktur apod. S principem rytmu velmi souvisí také barevná skladba, o které se zmíníme za chvíli. Jestliže symetrie je klid rytmus vnímáme energicky, živě... buch, buch, buch, ...



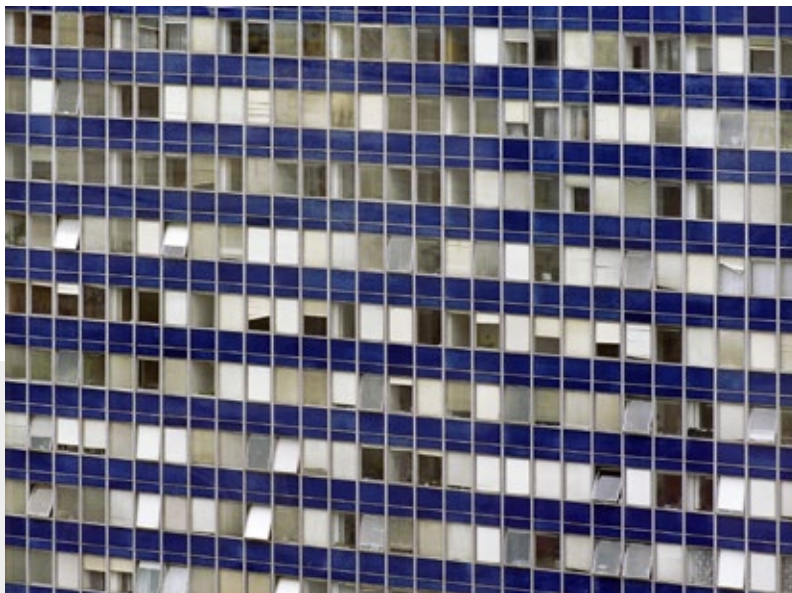
Obr. 38
Kouzlo této fotografie je v tom, že rytmus sloupů památky narušila socha. Buch, buch, bim...

Obr. 39

Rytmické opakování sedaček na sněhu nám ukazuje jejich nekonečnost. Vznikl futuristický obrázek, lehce podpořen úhlopříčným nakloněním, které mu dodává živost.

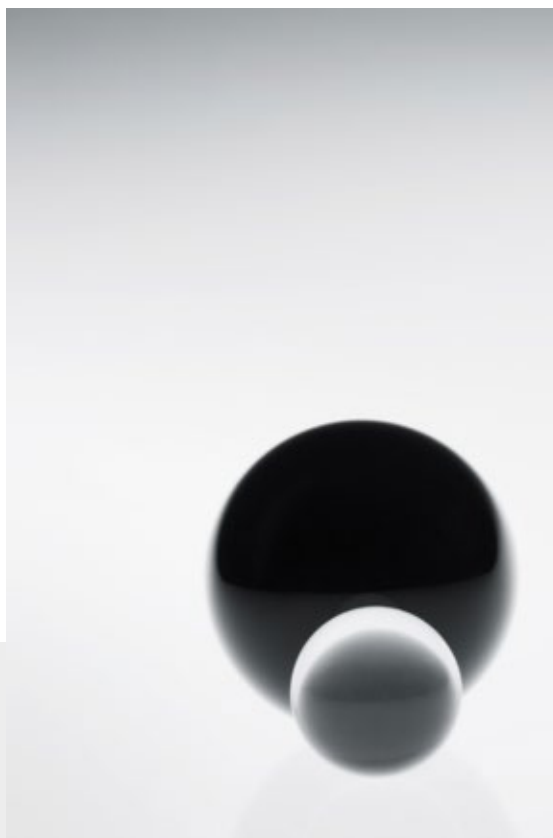
**Obr. 40**

Statická okna novostavby...



Pravidlo volného prostoru

Jak jste už určitě zjistili, komponováním do průsečíků třetin, různých bodů apod. zanecháváme na snímku většinou nějaký volný prostor. Právě volný prostor mnohdy umocňuje kvalitu fotografie. Svým způsobem zastupuje roli vedlejšího prvku. Umožňuje divákovi využívat fantazii. Domýšlet si děj a podobně. Takže i prázdné místo je kompozičním prvkem a je nutné s ním počítat. Často se používá u profilové fotografie.

**Obr. 41**

Předmět je komponována do pravé dolní třetiny podle již zmíněných pravidel. Vzniká tak volný prostor nahoře a vlevo. To vytvoří děj. Fotografie se tak stane mnohem zajímavější, může působit na naši fantazii. Planety ve vesmíru?

Kontrast

Kontrast *velkého a malého, ostrosti a neostrosti, světlých a tmavých míst* je solí každého zdařilého obrázku. Kontrast volně navazuje na pravidlo volného prostoru, neboť právě volný prostor je v kontrastu s hlavním dějem. Využití kontrastu znamená vzájemně „protipostavit“ prvky stejné kvality, ale výrazně rozdílných vlastností. Kontrast objektů může vzniknout mnoha způsoby. Ať už je to velikostí objektů, barevností, ostrostí a také jejich odlišností.

Kontrast bychom mohli rozdělit do mnoha skupin, například kontrast linií, světelný kontrast, kontrast počtu předmětů atd. Nicméně my si rozdělíme kontrast na tři základní skupiny:

Kontrast emotivní

Pokud fotografie obsahuje emotivní kontrast, kdy divák musí zapojit i vnitřní emoce, zpravidla snímek velmi získá na své kvalitě. Pokud bychom chtěli vytvořit opravdu profesionální snímek, měli bychom využít právě kontrastu emotivního, protože díky emocím a vnitřnímu citění vznikají neobyčejné fotografie.

Obr. 42

Postižený chlapec
hrající si se záclonou –
symbolika svobody
a volnosti



Kontrast tvarů

Nastává v okamžiku, kdy uplatníme na snímku nějaký výrazný rozdíl ve formách vzhledu. Příklady jsou jasné. Malé v kontrastu s velkým, silné se slabým, dlouhé s krátkým, blízké se vzdáleným, ...



Obr. 43

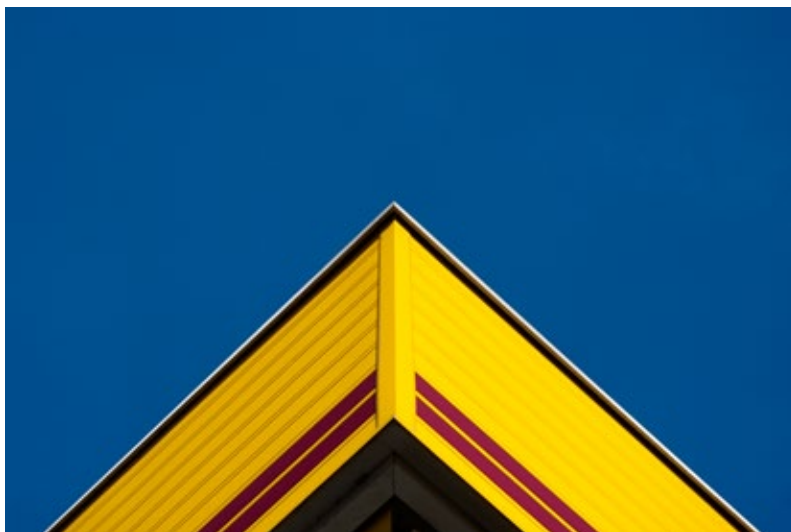
V tvarosloví nacházíme i významy (vlastnosti) stojící v opozici. Vnímáme ještě podkapitolu kontrastu významového. Na fotografii je kontrast tvrdé žuly a křehkého vejce.

Kontrast barev

Tento kontrast je ovlivněn psychologíí vnímání barev. Barvy mají své vlastnosti, které jsou mezi lidmi zažity. Existují pravidla, jak člověk barvy vnímá a pokud tato pravidla známe, můžeme využít osvědčené metody a barevný kontrast snadno vytvořit (více v kapitole Barvy a jejich vnímání na str. 46).

Obr. 44

Kontrast barev



Proporce

Proporce také patří mezi základní skladební principy. Proporce je poměr mezi jednotlivými prvky, který se používá pro posouzení velikosti daných objektů. Využití různých proporcí bychom mohli zahrnout též pod kontrast. Ponechme si však tento skladební prvek zvlášť a pracujme s ním samostatně.



Obr. 45

Soustředme se na to jakou „hmotu“ (prostor) zabírají jednotlivé významové role skla na záběru a porovnávejme je mezi sebou.

Diagonála, křivka, perspektiva

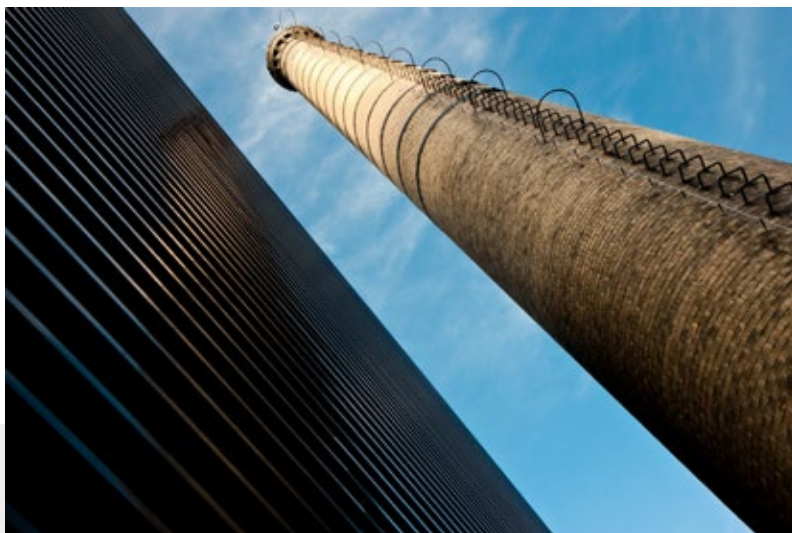
Nejdříve se pokusme hledat na snímané situaci nějakou linii, křivku nebo pomyslnou čáru. Tu uchopme jako výrazový prvek naší fotografie.

Umístění děje nebo postav na úhlopříčce nebo jen naznačení tohoto směru, dává velmi zajímavé, působivé snímky. Tento princip není nijak objevný a ve velké míře byl využíván v třicátých letech českou avantgardou. Není-li uhlopříčka na snímku zjevná, můžeme ji vytvořit nakloněním aparátu, přičemž nás nikdo nemůže nařknout, že se nám věž, socha, strom kácí.

Jedno pravidlo říká, že by úhlopříčka neměla vést přímo z rohu do rohu. Nejsm si tím zcela jist. Od čeho jsou pravidla? Nakonec nejspíš proto, aby se porušovala.

Obr. 46

Diagonální křížení historické architektury s moderní ulicí staví do kontrastu různá období lidského bytí a symbolizuje dynamiku doby.





Obr. 47
Jinou variantou linie jsou křivky. Podívejte se na záběry schodiště historického domu.



Obr. 48
Ani další fotografie z téhož místa nepůsobí nudně. Hlavním motivem a vodítkem je linie.

Udělejme si malé cvičení a běžme vyrazit s fotoaparátem do terénu. Nevra-
cejme se dřív, než budeme mít 10 motivů s výraznou linií.

Jak již víme, ve fotografii nám chybí třetí rozměr, který se snažme, jak jen to
jde, do záběru vkomponovat. V liniích do dálky se sbíhajících získáme pro-
stor. Blížší je větší a postupem do dálky s věci zmenšují, což ovlivníme objek-
tivem i úhlem záběru. Jinak vidíme řadu stromů pod úhlem a jinak kolmo na
ni. Tomuto jevu se říká perspektiva.

Obr. 49

Širokoúhlý objektiv
má větší zkreslení než
teleobjektiv



Vždy se snažme najít v záběru zajímavou linii, křivku, využijeme perspektivu.
S vhodnou kombinací barev a dalších optických jevů, například nízkou hloub-
kou ostroty získáme dobrou fotografii „zadarmo“.

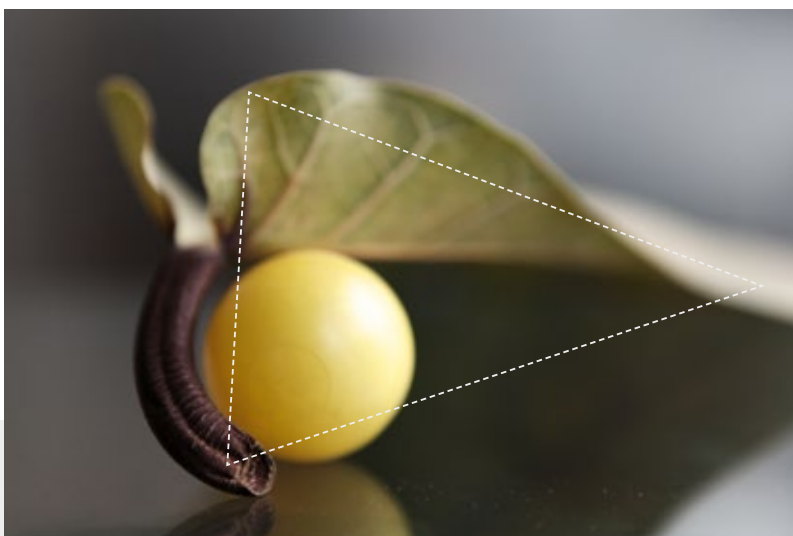
Pravidlo lichého počtu (kompozice do trojúhelníku)

Další částí kompoziční teorie je tzv. pravidlo lichého počtu. Nebo lépe trojúhelníku. Propojením hlavního a vedlejších bodů získám opět, byť imaginární, linii. Takováto fotografie působí svěže. Zkusme si toto pravidlo vysvětlit na klasickém záběru „streetové“ fotografie, kdy fotograf měl štěstí a nepropásl „rozhodný okamžik“.



Obr. 50

Padající bedny ovoce a snaha prodavače je zachytit jsou v levém dolním bodě třetinového dělení, napětí je umocněno párem diváků v levém horním bodě a „nezájmem“ cestující v pravém horním bodě. Tak vznikl magický trojúhelník



Obr. 51

Na fotografii zátíší se můžeme podívat na jiné řešení kompozice do trojúhelníku

Hloubka ostrosti

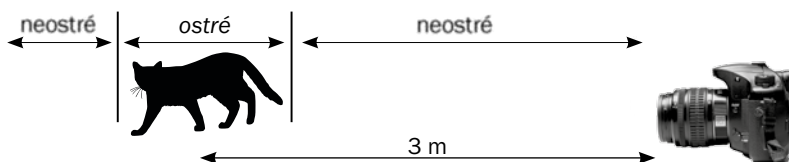
Neméně důležitá je hloubka ostrosti, která nám udělá snímek zajímavější. Použijme hloubku ostrosti například tak, aby hlavní objekt byl ostrý a pozadí neostré. Pamatujeme si, že „ostrý“ předmět se oddělí od pozadí fotografie a tím získá „hloubku“ a upoutá pozornost. Existuje jakési nepsané pravidlo, které říká, že velká hloubka ostrosti znamená malou hloubku myšlenky.

Hloubka ostrosti je velmi mocný nástroj pro vyšší vizuální kvalitu snímku. Nedá moc práce naučit se ovládat její velikost a výsledkem jsou o třídu kvalitnější fotografie. Chcete-li zlepšit úroveň svých fotografií, pokuste se ovládnout tento kreativní nástroj. A pokud si myslíte, že je to spíš pro pokročilejší fotografy, pak věřte, že hloubka ostrosti vás bude doprovázet při pořizování každé fotografie a jejím zvládnutím se stáváte pokročilým fotografem.

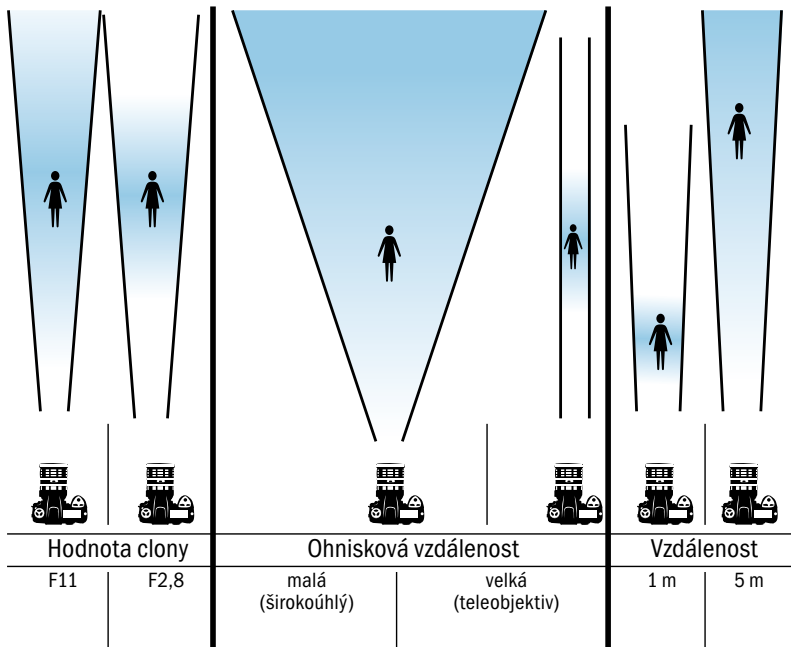
Co to vlastně hloubka ostrosti je a na čem závisí? Pojďme se na to podívat podrobněji. Vynechám optické zákony a pokusím se, vyjádřit co nejjednodušeji, byť možná ne zcela vědecky správně. Jedná se o rozsah vzdálenosti, uvnitř které jsou objekty přijatelně ostré. Například, když budu mít zaostřeno na 3 metry, tak na fotce se mi budou zdát ostré předměty již od 2 do 5 metrů. Je to dáno tím, že lidské oko je nedokonalé a nerozpoznává do určité velikosti plošky jako plochy. Takže ve skutečnosti je ostrá jenom rovina vzdálená od nás 3 m, všechno ostatní je neostré, jen my to nevidíme rozmazaně.

Obr. 52

Hloubka ostrosti určuje rozsah vzdáleností, uvnitř kterých se objekty na fotografii jeví lidskému oku ostré



O hloubce ostrosti rozhoduje vzdálenost předmětu od fotoaparátu, ohnisková vzdálenost objektivu a clona. Tyto tři faktory je možné mezi sebou kombinovat a používat je zároveň. Například pokud fotíme portrét s větší ohniskovou vzdáleností a zvolíme malé clonové číslo, potom bude pozadí portrétované osoby velmi rozostřené a osoba tak víc vynikne. Opačný postup (vyšší clona a třeba i širokoúhlý objektiv) zvolíme, pokud chceme zdůraznit i okolí fotografované osoby, třeba Blaženu na výletě na Karlštejn.



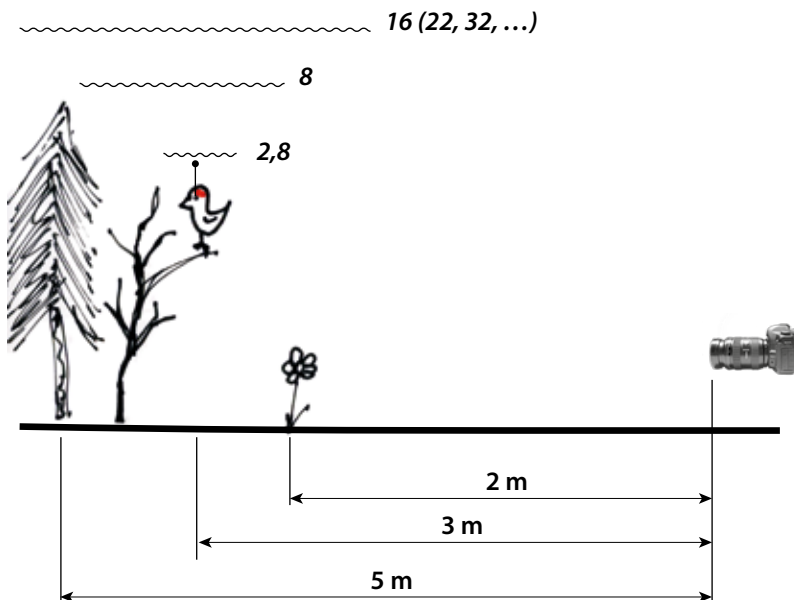
Obr. 53
Na čem závisí
hloubka ostrosti

- Čím větší clona, tím větší hloubka ostrosti
- Čím větší ohnisková vzdálenost objektivu, tím menší hloubka ostrosti
- Čím bližší je rovina zaostření rovině čipu (filmu), tím menší je hloubka ostrosti.

Podívejme se na schéma (Obr. 54), které nám navozuje možnou situaci. Chci vyfotografovat datla, sedícího 3 metry ode mne. Pokud zaostřím přesně na jeho oko a nastavím clonu 2,8 (čas ponechám na automatu) pak ostrý bude jen datel, pozadí i popředí bude rozmazané a vznikne působivá fotografie ptáka. Chci-li aby byl ostrý i strom na kterém datel sedí, zvýším clonu na 5,6. Změním-li clonu na 8, začne se mi proostřovat i les za stromem. Tím se ale může stát, že pták, zvláště pokud není příhodné světlo, začne splývat s pozadím. Pokud chci mít za každou cenu ostrý nejen les, ale i kytku v popředí, musím clonit nejméně na 16. A skoro určitě postavím aparát na stativ, protože expoziční čas se jistojistě protáhne tak, že jej nebudu moci udržet z ruky, případně neúnosně zvýšit ISO (a než tohle všechno zařídím, tak mi ten datel frnkne).

Obr. 54

Nejpůsobivější fotografii získáme zaostřením přesně na oko ptáka a nastavením clony 2,8 (čas ponechme na automatu). Ostrý bude jenom datel, pozadí i popředí bude rozmazané.





Obr. 55

Zaostřeno na oko
dravce, pozadí je
neostré.



Obr. 56

Zaostřeno na oko
růžového tygra,
popředí je neostré.

Barvy a jejich vnímání

Každý den se s nimi setkáváme a jsou nedílnou součástí našeho života. I přesto však barvy okolo nás ve skutečnosti nevnímáme tak intenzivně, jako například barvy na obrazech, fotografiích apod.

Uvádí se, že červená barva, pokud je jí na fotografii nebo obrazu mnoho, působí rušivě až agresivně, modrá a zelená barva naopak působí uklidňujícím dojmem. Žlutá barva s oranžovou vyvolávají radost, fialová a purpurová barva vytvářejí napětí. Například barvy květin jsou uklidňující, Barevné geometrické obrazce působí čistě a moderně, ale mohou nás i opticky klamat. Využijeme-li při fotografování působení barev ve svůj prospěch, velmi na tom získáme.

Vnímání barev máme zafixované. Z běžné zkušenosti přisuzujeme barvy určitým předmětům a na základě toho pak odhadujeme jejich vlastnosti (např. červené jablko je zralé, zelené nezralé a hnědé shnilé). Barvy předmětů často i přeneseně používáme ve smyslu jejich obecné vlastnosti. Jasným příkladem je oheň. Oheň má červenou až oranžovou barvu. Díky této vlastnosti si pak spojujeme právě tyto dvě barvy s teplem. Naopak modrá barva na nás působí chladně, protože ji máme spojenou s vodou a ledem. Barvy na nás působí i symbolicky (černá vyjadřuje smutek, bílá vyjadřuje mír, nevinnost).

Při vědomé volbě barev se uplatňuje konkrétní vztah člověka k barvám, který je individuální. Kořeny vztahu člověka k barvám můžeme najít v několika zdrojích. Prvním zdrojem je již zmíněné symbolické působení barev, které vyplývá ze společenských konvencí. Druhým zdrojem je emocionální vazba, která vzniká přenosem emocionálního zážitku s objektem určité barvy. Tato

emocionální vazba se tvoří zejména v dětství, nebo může být daná výchovou konkrétní osoby.

Další je působení fyziologické, tj. působení související se zrakovým ústrojím. Zelenou barvu mozkové centrum primárně vyhodnotí jako barvu příjemnou a uklidňující. Naopak disharmonické kombinace barev budou vyhodnoceny nelibě, negativně, stejně tak jako v hudbě divná směsice tónů, které nedávají smysl.

Jako poslední působení barev je působení individuální vyplývající z praxe s barvami. Uvedeme si příklad malíře, který se s barvami denně setkává. Jeho vnímání bude asi odlišné než naše (nejsme-li malíři), protože jeho zkušenost s danými barvami je úplně jiná, než jakou má obyčejný člověk.

Na základě výše uvedené teorie shrneme tyto poznatky do čtyř základních principů působení:

- ▶ **Věcný** – barva vyznačuje věcnou povahu předmětu Tráva je zelená, západ slunce je červený, skvrnitě hnědé železo je asi zrezavělé, ...
- ▶ **Symbolický** – vlastnost přiřazená barvě konvencí, např. bílé šaty nevěsty, smuteční nebo sváteční černá, ...
- ▶ **Asociativně emotivní** – působení barev je zde nepřímé i přímé a je velmi rozmanité. Pramení z individuálních emocionálních vazeb a vztahů, získaných opakovanou interakcí s barvami (již od dětství), včetně vlivů společenského prostředí (módy, reklamy, designu, ...).
- ▶ **Výtvarný** – přímý účinek barvy (včetně vztahu barvy k další barvě) bez ohledu na barvu nějaké věci. Souvisí s „praxí“ s barvami a s fyziologií zraku.

Pojďme se spolu nyní podívat na to, jak na nás některé barvy působí.

Černá: působí tajemně. Vyjadřuje autoritu, sílu, eleganci, smrt, strach a touhu po riziku.

Bílá: působí neutrálně až sterilně. Vzbuzuje pocit čistoty, nevinnosti a chladu.

Červená: dodává energii, je velmi výrazná. Vzbuzuje smysluplnost, emotivnost, agresivitu. Vyvolává představu války, nebezpečí, síly, touhu a lásky.

- Modrá:** uklidňuje a uvolňuje. Vyvolává pocit důvěryhodnosti, stability, důvěry, diskrétnosti a inteligence. Působí studeně, nepoutá moc pozornosti
- Zelená:** uklidňuje, pomáhá při únavě. Vyvolává pocit harmonie a bezpečí. Lidské oko je na ní nejcitlivější.
- Fialová:** podporuje chuť k jídlu. Vyvolává pocit melancholie, znepokojení, tajemna. Je to barva magie, pochopení a meditace.
- Oranžová:** je mimořádně povzbuzující. Vyvolává radost, vzrušené očekávání, aktivitu, zvyšuje sebevědomí a pomáhá překonávat depresi.
- Žlutá:** působí jasně a povzbudivě. Vyvolává pocit naděje, veselosti, srdečnosti a uvolnění

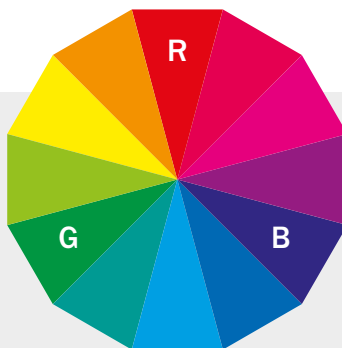
Barvy RGB

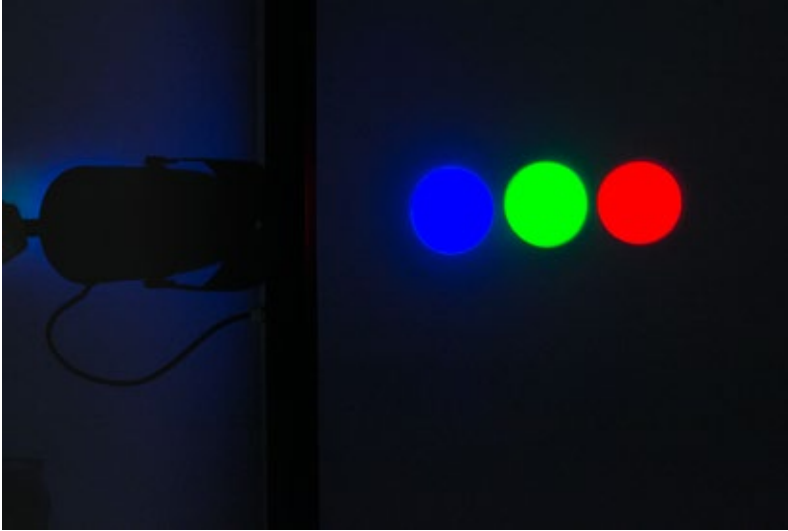
Pro reprodukci barev digitální fotografie (např. na monitoru) používáme míšení barev, které se nazývá RGB. Jedná se o systém, ve kterém se míchají barevná světla. Primární barvy světla jsou tři – červená (**R**), zelená (**G**) a modrá (**B**), které při míchání v různých kombinacích vytvářejí všechny viditelné barvy. Přidáváním jednotlivých barev se na monitoru objeví výsledná barva. Zhasnutá obrazovka (žádná barva „nesvítil“) je černá, Pokud dáme všechny barvy na maximum („rozsvítíme“) je obrazovka bílá. Čím více barvy, tím je obraz světlejší.

Obr. 57

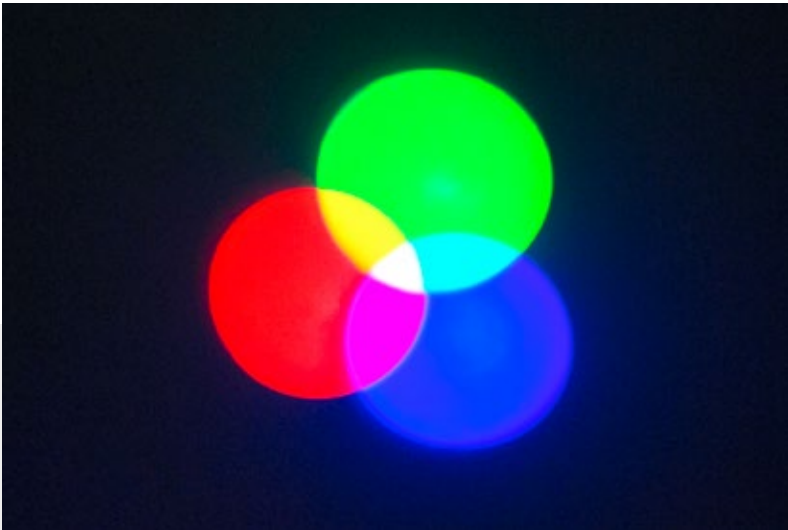
Barevný kruh

Primární barvy jsou červená, zelená a modrá. Ostatní barvy vznikají jejich míšením. Žlutá například vznikne plným „rozsvícením“ červené (R) a zelené (G).



**Obr. 58**

Vlevo je jeden ze tří reflektorů, který nám promítá na stěnu jednu ze základních barev (další dva reflektory nevidíme).

**Obr. 59**

A tady máme výsledek, který vznikne, pokud světla z reflektorů nasměrujeme tak, že se navzájem protínají.

Barevná kompozice

Barevná kompozice je založena na silném nebo naopak slabém kontrastu mezi barvami. Pokud chceme dobře pracovat s barvami, měli bychom umět hledat různé barevné harmonie, které spolu ladí, kontrastní předěly a další kombinace barev, které mohou náš snímek ozvláštnit.

Barvy dělíme na **teplé, studené, syté, kontrastní, harmonické, dominantní, příbuzné, pastelové a monochromatické.**

Pamatujte si, že na fotografii jsou syté barvy v popředí a směrem do dálky sytosti ubývá (prostor vnímáme od černé po bílou), stejně tak teplé barvy se derou do popředí a studené ustupují. Takto výhodně získáme velkou hloubku snímku. Pominutím těchto faktů záběr snadno „zazdíme“. Například pokud přehlédneme v romantické italské uličce v pozadí stojící značku zákaz zastavení. V tu chvíli se značka bude drát dopředu a z romantiky není nic.

Obr. 60

Chyba obrácená v náš prospěch. Tady se snad nikdo nedomnívá, že fotograf značku přehlédl.



Barvy kontrastní.

Pokud použijeme dvě jakékoliv barvy nacházející se na protilehlých stranách barevného spektra (Obr. 57) získáme největší barevný kontrast (např. červená s azurovou, modrá se žlutou a zelená s purpurovou).



Obr. 61
Kontrastní barvy



Obr. 62
Kontrastní barvy
Kombinace žluté
a modré

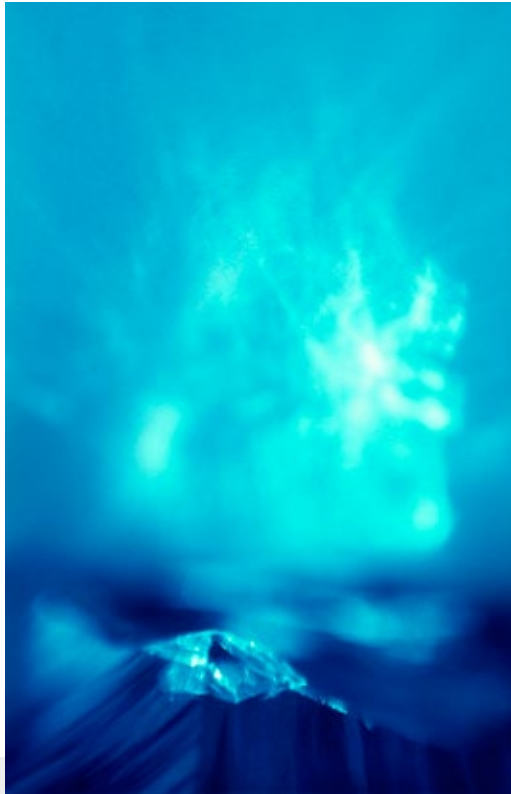
Barvy monochromatické.

Pojmem monochromatická barva označujeme barvu s výrazně převládající jednou složkou viditelného spektra. To znamená, že pokud chceme udělat monochromatickou tematiku s modrou barvou, využijeme barvy modré v různých odstínech, nejvýše však do hranice barvy azurové nebo purpurové.

Obr. 63

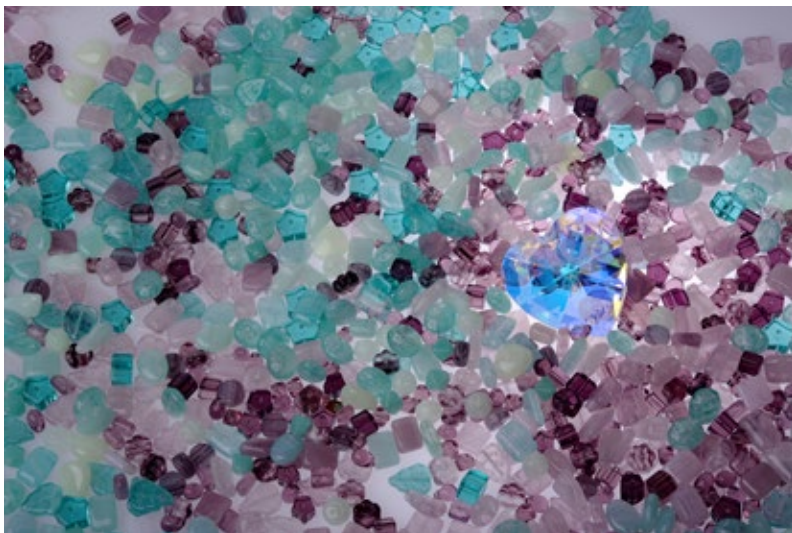
**Monochromatické
barvy**

Modrá paleta barev



Barvy harmonické

Předposlední pro nás zajímavou skupinu tvoří barvy harmonické (většinou se jedná o pastelové tóny). Harmonické barvy jsou takové barvy, které tvoří s okolními barvami harmonii, které spolu ladí (jedná se o sousední barvy z barevného kruhu). Vezmeme-li například barevné spektrum od slabší azurové přecházející přes modrozelenou, zelenou, žlutozelenou až žlutou vznikne nám harmonie barev.



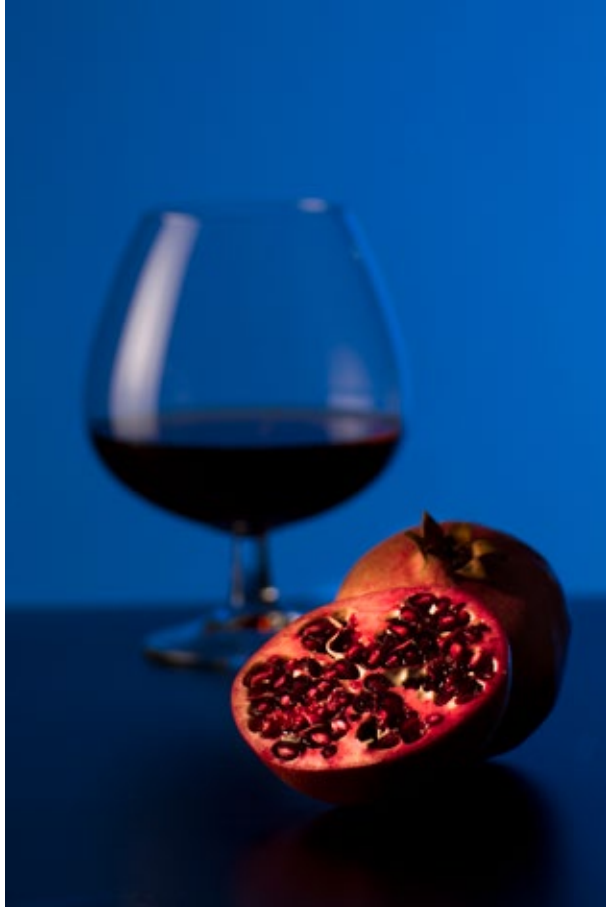
Obr. 64
Harmonické barvy

Barevné dominanty

Barevná dominanta je taková barva, která upoutá pozornost. Na snímku vynikne, zaujme a nasměruje divákovu oko, kam se má dívat. Barevná dominanta musí být výrazná, tím pomůže pak z obyčejného snímku udělat zvláštnost.

*Obr. 65***Barevné dominanty**

*Obr. 66***Barevné dominanty**



Obr. 67
Barevné dominanty

Obrazová část

Ukázky správného komponování

Obr. 68

Zátiší

Kompozice na
trojúhelník + barevná
dominanta





Obr. 69
Klasické zátiší s jablky
Kompozice do
trojúhelníku



Obr. 70
Socha v nočním měst
uměle nasvícená,
komponovaná do
zlatého řezu

Obr. 71

Portrét dívky
Použití kontrastu
symbolů

**Obr. 72**

Zátiší s tulipány
Barevný kontrast,
komponováno na
střed





Obr. 73
Zátiší s mušlí
Použití barevné
dominanty



Obr. 74
Současná
architektura
Využití diagonály

Obr. 75

Klasické zátiší
Komponováno do
zlatého řezu

**Obr. 76**

Reklamní snímek
Využití principu
klasického zátiší





Obr. 77
Modní fotografie
Komponováno do
bodu C



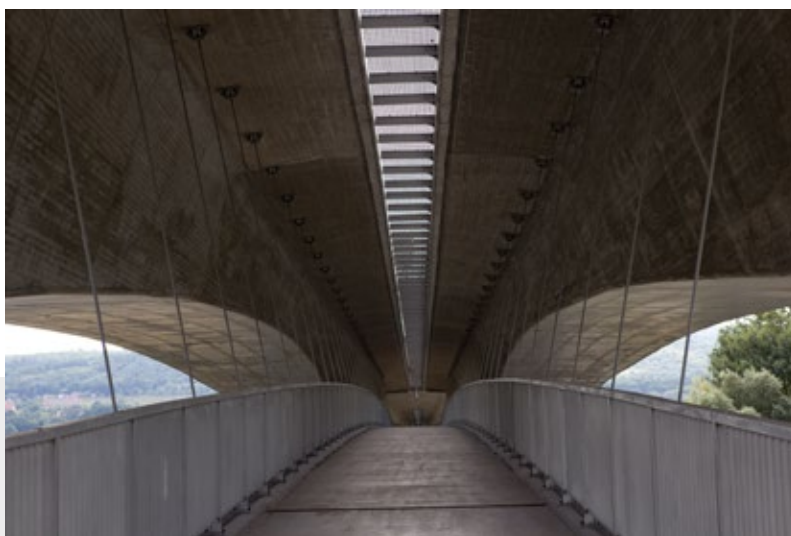
Obr. 78
Reklamní snímek
Využití linií

Obr. 79

Kompozice na střed
Důraz na mohutnost
(strom)

**Obr. 80**

Kompozice na střed
Zdůraznění symet-
ričnosti v kombinaci
s rytmem





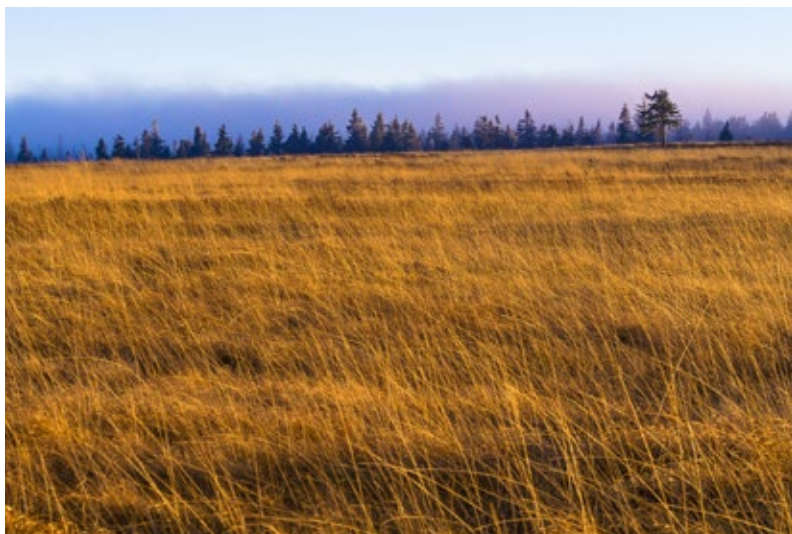
Obr. 81
Zátiší
Komponováno do
trojúhelníku na střed



Obr. 82
Portrét
Komponováno do
zlatého řezu bod C

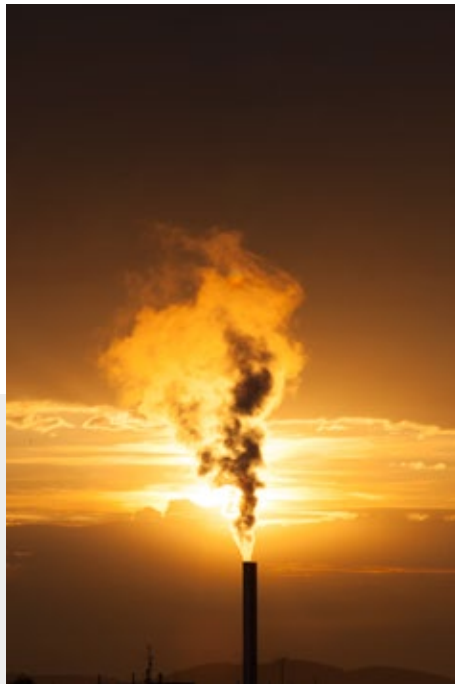
Obr. 83

Pětinová kompozice

**Obr. 84**Portrét
Zlatý řez a kontrast prostředí



Obr. 85
Monochromatická
barevnost



Obr. 86
Monochromatická
barevnost

Umělecké prohřešky proti kompozici

K tomu, abychom udělali dokonalou fotografii není potřeba se řídit jenom pravidly, ale občas je potřeba je porušit. Musíme však vědět co porušujeme. Dále pak mít cit a trochu talentu i empatie. Bez čeho se určitě neobejdeme je píle a práce. Jenom zkoušením se posune člověk dál. Podívejme se na pár fotografií, které se neřídí výše napsaným kodexem. Nebo jej cítují natolik dogmaticky, že se mu vysmívají (nákupní hala v poli)

Obr. 87

Nefotogenická
fotografie





Obr. 88
Zdánlivý chaos
připomíná symboly
olympiády (5 kruhů)



Obr. 89
Symbolický kontrast

Obr. 90

Neestetické umělé
dýně vtipně evokují
husí krky

**Obr. 91**

Světelný kontrast





Obr. 92
Vrhající stíny a fotografie rozdělená na půlku



Obr. 93
Nalezené zátěží

Obr. 94

Komická barevná
dominanta

**Obr. 95**

Pozdrav ze zeleného
světa





Obr. 96
„Podivné“ řešení
horizontů



Obr. 97
Banální foto vzbuzující
naši zvědavost

Obr. 98

Zakrytím hlavního bodu obrazu nám vznikl svěží snímek

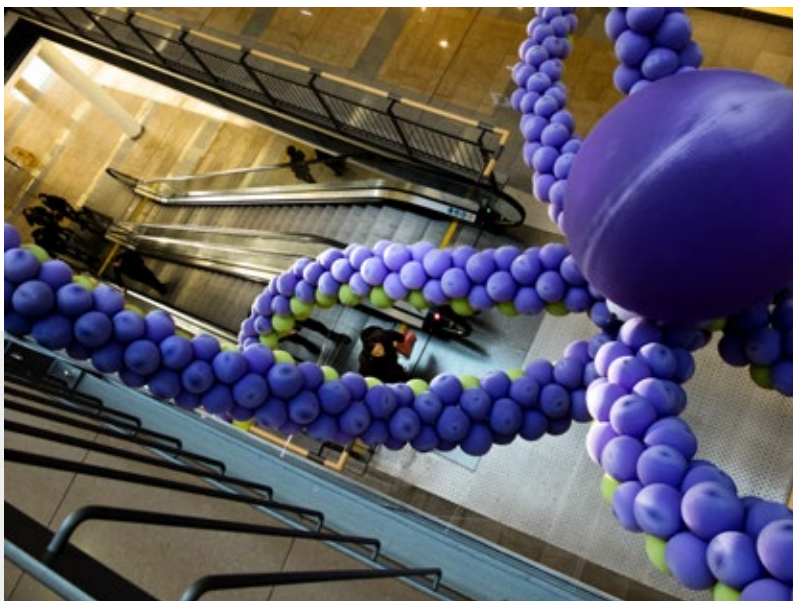
**Obr. 99**

Banální foto





Obr. 100
Fotografie „zobou“
hlavních bodů



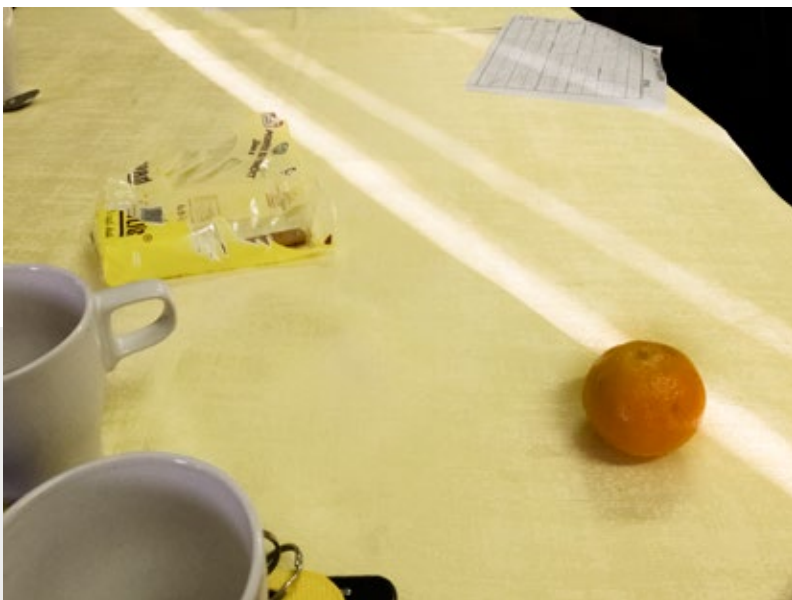
Obr. 101
Číhající chobotnice

Obr. 102

Podivné prázdno

**Obr. 103**

Podivné prázdno





Obr. 104
Komponování na
polovinu a jemné
prolnutí horizontu



Obr. 105
Barevný kontrast

Obr. 106

Použití „nehodného“ širokoúhlého objektivu

**Obr. 107**

„Tvrdé“ stíny na pozadí



Proč si vybrat kurz právě u nás?

Protože nám záleží na spokojenosti našich zákazníků. Následující body Vás o tom určitě přesvědčí.

- ▶ **100% garance zvládnutí kurzu:** Byli jsme na Vás moc rychlí? Neporozuměli jste plně probírané látce? Můžete absolvovat zdarma stejný kurz ještě jednou.
- ▶ **Důraz na kvalitu:** Všichni naši lektori se oblasti, kterou vyučují, dlouhodobě věnují a dále se vzdělávají. Lektor Šimon Pikous má od MŠMT udělenou autorizaci pro profese Fotoreportér, Portrétní fotograf, Produktový a dokumentační fotograf a Fotograf pro DTP studio. V rámci projektu Ministerstva pro místní rozvoj ČR jsme získali Certifikát pro stupeň I. Českého systému kvality služeb.
- ▶ **Věrnostní program (Index):** Po prvním kurzu obdržíte Index, do kterého se zapisují absolvované kurzy. Každý čtvrtý kurz je za poloviční cenu.
- ▶ **Dárkové poukazy:** Sháníte netradiční dárek? Připravíme Vám dárkový poukaz s digitálně vytištěným jménem obdarovaného bez navýšení ceny.
- ▶ **Nabídka kurzů:** Jste začátečník, „hobbysta“ nebo začínající profesionál? Každý z vás se u nás může zdokonalit. Vyberte si ze široké nabídky od jednodenních kurzů přes dlouhodobé (večerní školy) až po rekvalifikační kurzy akreditované MŠMT. Můžete si domluvit i individuální kurz.
- ▶ **Skripta v ceně kurzu:** V ceně naprosté většiny kurzů jsou i tištěná skripta (manuál) s možností psaní poznámek.
- ▶ **Cenné rady** můžete získat na našem webu ze stránky **NÁVODY, TIPY, ...**

REKVALIFIKACE

- ▶ Pracovník grafického studia
- ▶ Portrétní fotograf

FOTOGRAFICKÉ KURZY

Dlouhodobé fotografické kurzy

- ▶ Večerní fotoškola

Kurzy klasické černobílé fotografie

- ▶ Temná komora – fotogram
- ▶ Fotografujeme na film

Jednodenní kurzy

- ▶ Autorské právo ve fotografii
- ▶ Desatero chyb a jejich odstranění
- ▶ Externí blesk
- ▶ Glamour a móda
- ▶ Historie fotografie
- ▶ Kompozice fotografie
- ▶ Minimum začátečníka
- ▶ Noční snímky
- ▶ Produkt 1
- ▶ Produkt 2
- ▶ Reportáž, svatba, společenské akce
- ▶ Vybavení fotoateliéru, využití doplňků
- ▶ Základy fotografování architektury
- ▶ Základy portrétní fotografie

- ▶ Portrét pro náročné
- ▶ Základy práce s fotoaparátem (DSLR)
- ▶ Živá fotografie (street photography)

KURZY POČÍTAČOVÉ GRAFIKY

Dlouhodobé grafické kurzy

- ▶ Večerní škola Photoshop

Jednodenní/dvoudenní kurzy

- ▶ Adobe Photoshop – základní kurz
- ▶ Adobe Photoshop II
- ▶ Adobe Illustrator – základy
- ▶ Adobe InDesign – základy
- ▶ Adobe InDesign II
- ▶ Adobe Lightroom
- ▶ Corel Draw – základy
- ▶ Základy tvorby webu
- ▶ Tvorba tiskového souboru

WORKSHOPY

- ▶ Fotografujeme jídlo
- ▶ Fotografování Ostašovské bitvy
- ▶ Fotografování krajiny

AKCE PRO DĚTI

- ▶ Fotografický příměstský tábor

AKCE PRO VŠECHNY

- ▶ Posezení s fotografem...

Photo PROFI

digitální fotolab a velkoformátový tisk

Vaše fotografie zpracujeme na nejmodernějším fotolabu v LIBERCI

- výroba fotografií standardních formátů
- výroba velkoformátových fotografií až do rozměru 60 × 180 cm
- výroba fotoobrazů – fotoplátno napnuté na rámu
- laminace fotografií na závěsnou GATA desku
- skenování negativů, diapositivů i starých fotografií
- pořízení a zhotovení pasových fotografií na počkání
- prodej fotoalb, rámečků, klipů, baterií
- kopírování a laminace dokumentů



Photo PROFI, OC Delta, vchod z Revoluční ulice, Liberec

www.photoprofi.cz; mail: info@photoprofi.cz; tel.: +420 737 009 526